



Memoria de sostenibilidad 2022



01. Sobre Agrosevilla	3	05. Compromiso con la sociedad	46
CARTA DEL PRESIDENTE	4	COMPROMISO CON LA COMUNIDAD	47
CARTA DEL DIRECTOR	5	COMPROMISO CON LAS COOPERATIVAS	48
QUIÉNES SOMOS	6	COMPROMISO CON LOS CONSUMIDORES	50
NUESTRAS MARCAS	12	MARKETING, COMUNICACIÓN, PREMIOS Y RECONOCIMIENTOS	51
DÓNDE ESTAMOS	13		
CADENA DE SUMINISTRO	14		
02. Estrategia de sostenibilidad	15	06. Desempeño económico	52
MISIÓN, VISIÓN Y VALORES	16	DESEMPEÑO ECONÓMICO	53
ESTRUCTURA DE GOBERNANZA	17		
CUMPLIMIENTO REGULATORIO	19	07. Compromiso con los derechos humanos, contra el fraude y la corrupción	56
ESTRATEGIAS Y TENDENCIAS DE FUTURO	20	RESPECTO A LOS DERECHOS HUMANOS	57
GESTIÓN DE RIESGOS	23	MEDIDAS ADOPTADAS PARA PREVENIR LA CORRUPCIÓN Y EL SOBORNO. ÉTICA E INTEGRIDAD	59
ANÁLISIS DE MATERIALIDAD	25	APORTACIONES A FUNDACIONES Y ENTIDADES SIN ÁNIMO DE LUCRO	60
		MEDIDAS PARA LUCHAR CONTRA EL BLANQUEO DE CAPITALES	61
03. Compromiso con el medioambiente	27	08. Anexos	62
VALOR MEDIOAMBIENTAL	28	SOBRE ESTE INFORME	63
CONTAMINACIÓN Y CAMBIO CLIMÁTICO	29	DATOS DE CONTACTO	64
ECONOMÍA CIRCULAR Y PREVENCIÓN Y GESTIÓN DE RESIDUOS	30	TRAZABILIDAD DE LA INFORMACIÓN REPORTADA SEGÚN LA LEY DE INFORMACIÓN NO FINANCIERA Y GLOBAL REPORTING INITIATIVE	65
USO SOSTENIBLE DE LOS RECURSOS	32	FIABILIDAD	70
PROTECCIÓN DE LA BIODIVERSIDAD	34		
04. Compromiso con el empleo, la igualdad y la diversidad	35		
COMPROMISO CON NUESTRAS PERSONAS	36		
SEGURIDAD Y SALUD	40		
DIÁLOGO SOCIAL, CONSULTA Y PARTICIPACIÓN	42		
DIVERSIDAD E IGUALDAD DE OPORTUNIDADES	43		
ACCESIBILIDAD UNIVERSAL	45		

01

Sobre Agrosevilla

[Carta del presidente >](#)

[Nuestras marcas >](#)

[Carta del director >](#)

[Dónde estamos >](#)

[Quiénes somos >](#)

[Cadena de suministro >](#)



Carta del presidente



Me complace presentar la Memoria de Sostenibilidad 2023 de Agrosevilla Grupo: una síntesis de nuestro trabajo durante el pasado año desde una triple perspectiva, medioambiental, social y económica. Nuestra labor no es sino el compromiso con nuestro modelo de economía social: una cooperativa de segundo grado en la que trabajan más de 450 personas, que agrupa a doce cooperativas y representa a más de 4.000 agricultores de las provincias de Sevilla, Málaga y Córdoba.

Durante el año pasado nos hemos enfrentado a diversos desafíos: por un lado, la corta cosecha y las tensiones alcistas en los precios de las materias primas, material auxiliar y energía, que nos han afectado significativamente. Y por otro la sequía, que llevamos varios años sufriendo y que todo apunta a que vamos a tener que convivir con ella durante mucho tiempo. Ello nos obliga a la búsqueda de soluciones a largo plazo para seguir creciendo en un contexto de escasez de nuestro recurso más importante: el agua.

Hemos establecido objetivos ambiciosos para reducir aún más el impacto ambiental

de nuestras actividades. Nos enfocamos en maximizar el uso eficiente de los recursos naturales, incluyendo la gestión del agua y el suelo, y minimizar las emisiones de gases de efecto invernadero en nuestras actividades.

La sostenibilidad no trata sólo del medio ambiente, sino también de cómo operamos económicamente y cómo interactuamos con nuestra comunidad. Este informe se basa en el estándar internacional GRI (Global Reporting Initiative), lo que nos permite medir y reportar de manera sistemática y objetiva nuestro desempeño en los ámbitos ambiental, social y económico. Este enfoque nos permite evaluar el impacto de nuestras actividades y establecer estrategias para mejorar nuestro desempeño sostenible en el futuro.

Esperamos que sea de utilidad y valor para nuestros lectores.

Gabriel Cabello López
Presidente

Carta del director

Os presento a continuación la memoria de sostenibilidad del Grupo Agrosevilla correspondiente al ejercicio 2023, en la que reflejamos de manera fiel y transparente nuestros logros en los asuntos materiales de mayor relevancia para nuestros grupos de interés, teniendo en cuenta la nueva realidad que nos ha dejado la Pandemia del COVID-19, la inestabilidad del Mercado Internacional y la difícil situación del Sector Agrícola. Sin duda, el reto del agua es la mayor amenaza a la que nos enfrentamos.

En el ámbito de la economía circular, el Grupo Agrosevilla lleva años haciendo fuertes inversiones. De hecho, consideramos la sostenibilidad ambiental como un pilar fundamental de nuestra razón de ser y por ello, apostamos por un modelo de gestión del olivar que se apoye en el desarrollo tecnológico para dar respuesta a los desafíos que presentan el cultivo tradicional y el cultivo intensivo, que aporte mayor valor añadido y mayor sostenibilidad al negocio.

Encaramos el 2023 como una etapa llena de oportunidades gracias a la capacidad de gestión de un Grupo consolidado, que aúna el esfuerzo colectivo, para alcanzar metas de futuro que se cimentan en el crecimiento sostenible, la creación de empleo y

el respeto por nuestro entorno y costumbres, como pilares principales; pero no exenta de dificultades e incertidumbre: periodos de sequía más intensos y prolongados debidos al cambio climático, las incertidumbres arancelarias y de las tendencias de consumo, y el entorno inflacionario tanto de materiales como de materia primas.

Y sin lugar a dudas, 2022 ha sido un éxito, alcanzando récords de facturación y beneficio, así como en los precios de convenio, herramienta para devolver a nuestros “accionistas”, los agricultores, socios, el esfuerzo que hacen por mantener la cooperativa.

Agrosevilla se ha preparado para seguir dando respuesta a estos retos. La confianza en nuestro modelo de gestión, los resultados obtenidos y el equipo humano que compone el grupo, desde el agricultor al cliente, son la garantía de nuestro futuro.

Julio Roda
CEO



Quiénes somos

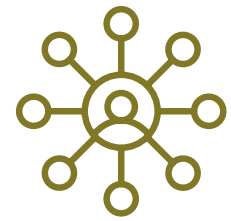
PRESENTACIÓN Y MODELO DE NEGOCIO

Agro Sevilla Aceitunas, S. Coop. And. se fundó en 1977, siendo referente mundial en la producción, envasado y comercialización de aceitunas de mesa y uno de los principales exportadores de aceite de oliva en España.

Constituida como una **cooperativa de cooperativas olivareras**, Agro Sevilla controla cada una de las fases de producción para sus aceitunas: desde cuidar los olivos y cosechar las aceitunas hasta fabricar, distribuir y comercializar el producto final, asegurando así una trazabilidad rigurosa y mayor control de calidad durante cada etapa de la cadena de valor, desde el campo hasta el consumidor.



TAMAÑO DE LA ORGANIZACIÓN



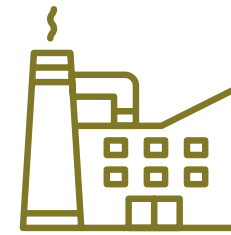
12

COOPERATIVAS



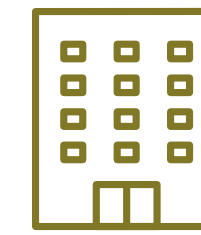
4K

SOCIOS
AGRICULTORES



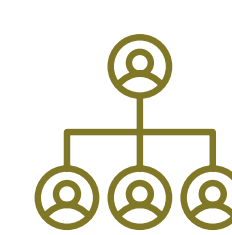
2

FÁBRICAS
(1 de aceite y 1 de aceitunas)



5

CENTROS
DE TRABAJO



400+

EMPLEADOS



80K+

TONELADAS DE
ACEITUNAS AL AÑO



EXPORTACIONES
A **75+** PAÍSES



60K+

JORNALES AL AÑO



FACTURACIÓN AGREGADA
190M+
EUROS AL AÑO



INICIATIVAS EXTERNAS: POLÍTICAS

La responsabilidad social se pone de manifiesto en las distintas políticas, procedimientos y actuaciones aprobados por sus órganos de gestión, los cuales **establecen las directrices y pautas a seguir en el desempeño de sus actividades y en el desarrollo de las relaciones con sus grupos de interés.**

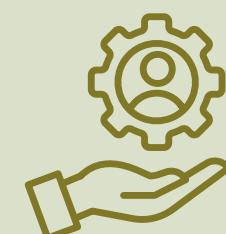
Entre las políticas que conforman el compromiso de Agrosevilla con la Responsabilidad Social Corporativa, se incluyen las siguientes:



Política Integrada de Calidad, Medio Ambiente y Prevención de Riesgos Laborales



Código de Conducta (CdC) política social y ética empresarial



Código de Conducta del Proveedor



CERTIFICACIONES

- > **SMETA 4 PILARES:** metodología de auditoría social, que permite a las empresas evaluar sus sitios y proveedores para comprender las condiciones de trabajo en su cadena de suministro.
- > **BRC:** norma creada por la Asociación de Minoristas Británicos para garantizar la calidad y seguridad alimentaria de todos los productos certificados bajo el presente estándar.
- > **IFS:** estándar internacional dirigido a la selección y calificación de los proveedores en el campo de la nutrición.
- > **Certificación europea RCE 834/2007:** para productos que puedan utilizar las menciones eco, bio, ecológico o biológico.
- > **MSC:** estándar internacional para la pesca sostenible y la trazabilidad de los productos pesqueros.
- > **ISO 14001:** norma internacional para empresas comprometidas con el medio ambiente.
- > **ISO 45001:** estándar internacional para prevenir accidentes laborales y proporcionar un lugar de trabajo seguro y saludable.
- > **KOSHER Y HALAL:** certificaciones que garantizan que los productos cumplen con las normas de las religiones judía e islámica respectivamente.
- > **Producción Integrada en Andalucía para Industrias.**



“
Cada una de las 12 Cooperativas del Grupo Agrosevilla están certificadas en Producción Integrada; esta certificación verifica sistemas agrícolas de obtención de alimentos, que optimizan los recursos y los mecanismos de producción naturales, asegurando a largo plazo una agricultura sostenible



AFILIACIÓN A ASOCIACIONES

Agrosevilla pertenece a diversas asociaciones empresariales, entre las que destacan:



Asociación de Exportadores e Industriales de Aceituna de Mesa



Asociación Española de la Industria y el Comercio Exportador del Aceite de Oliva



Asociación Sevillana Empresarial del Olivo y de la Grasa



Cooperativas Agroalimentarias de Andalucía



Corporación Tecnológica de Andalucía



Asociación de Fabricantes y Distribuidores



Asociación para el Progreso de la Dirección



Cámara de Comercio de Sevilla



Asociación Agraria de Jóvenes Agricultores de Andalucía

Nuestras marcas

Agrosevilla lleva a cabo la comercialización de sus productos a través de 4 grandes marcas:



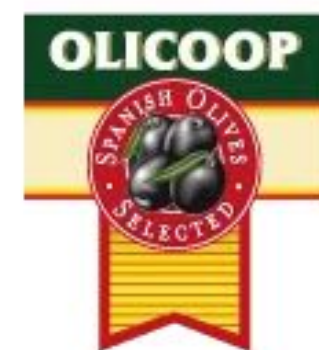
Desde 1977 es nuestra marca insignia y un referente dentro del sector, por haberse convertido en sinónimo de calidad desde el origen y porque solo vendemos aceitunas de nuestra propia cosecha: cultivadas, seleccionadas y elaboradas por nuestros agricultores. La experiencia nos permite innovar cada día y mantener un prestigio y calidad reconocidos a nivel mundial.



Nuestra marca líder; **cuenta con la máxima notoriedad y reconocimiento del logo en aquellos países en los que se comercializa**, tratándose de una de las marcas de aceitunas y aceite de oliva mejor identificadas por los consumidores. Coopoliva representa el saber hacer de generaciones de aceituneros españoles y es sinónimo de la manera de vivir la vida de España.



Lleva la cultura del olivar y la tradición milenaria del cultivo de la aceituna a todos los países del mundo; transmitir con el sabor de nuestras aceitunas y aceite de oliva el estilo de vida mediterráneo y el carácter artesanal con el que elaboramos nuestros productos cada día es el objetivo de esta marca.



Olicoop ofrece una excelente relación calidad-precio una gran variedad de formatos que se adaptan a la demanda del mercado en cada país. Se posiciona como un ingrediente básico en la cesta de la compra, dirigida a aquellos consumidores que buscan un producto funcional con la garantía de nuestra compañía.

Dónde estamos

Agrosevilla es una cooperativa de segundo grado, con una fuerte presencia en los mercados internacionales de aceituna de mesa.

Durante el año 2022, Agrosevilla ha realizado ventas a 72 países.



90,3%



FACTURACIÓN PROCEDENTE DE VENTAS INTERNACIONALES EN 2022



AGROSEVILLA U.S.A., INC.
340 Herndon Parkway
VA 20170 (USA)

AGROSEVILLA ITALIA S.R.L.
Via Miamare, 49
16040 - Leivi (Italia)

AGROSEVILLA ACEITUNAS S. COOP. AND.
Paseo de Castel Madama s/n,
41590 - La Roda de Andalucía,
Sevilla (España)

A.S. COMERCIO Y SERVICIOS, S.A.
Avda. Innovación, s/n
Edif. Renta Sevilla, 8ª planta
41020 - Sevilla (España)

ACEITES AGROSEVILLA, S.A.U.
Pol. Ind. Corbones s/n,
41540 - La Puebla de Cazalla,
Sevilla (España)

BIOACTIVE OLIVE PRODUCTS, S.L.
Paseo de Castel Madama s/n,
41590 - La Roda de Andalucía,
Sevilla (España)

UBICACIONES DE LAS EMPRESAS DEL GRUPO

Cadena de suministro

SUBCONTRATACIÓN Y PROVEEDORES

Agrosevilla cuenta con el estricto **Procedimiento de Compras y Evaluación de Proveedores** en el que se definen las directrices y procedimientos para llevar a cabo la evaluación de todos nuestros proveedores (materias primas, material auxiliar y servicios) **con incidencia directa en la calidad final y seguridad alimentaria del producto** según exigen las normas IFS, BRC, HALAL y KOSHER; y con el medio ambiente, según exige la norma ISO 14001:2015.

Nos abastecemos principalmente de aceitunas provenientes de **nuestras cooperativas**, que procesamos y envasamos en nuestra fábrica de La Roda de Andalucía, Sevilla. Igualmente, la mayoría de los productos y materias que se incorporan al proceso productivo en este centro de trabajo son de origen nacional.

“

La mayoría de los productos y materias que se incorporan al proceso productivo son de origen nacional

02

Estrategia de sostenibilidad

Misión, Visión y valores >

Estrategias y tendencias >

Estructura de gobernanza >

Gestión de riesgos >

Cumplimiento regulatorio >

Análisis de materialidad >

Misión, visión y valores



MISIÓN

- > **Contribuir al crecimiento sostenible** de nuestros agricultores socios, garantizando la comercialización de sus productos en el mercado global.
- > **Producir alimentos seguros, auténticos y de calidad** para nuestros clientes y consumidores, conforme a la legalidad vigente y con una rentabilidad óptima.
- > **Promover el desarrollo personal y profesional de nuestros empleados:** proporcionándoles un trabajo, seguro, digno, igualitario, conforme a la ley y justamente remunerado; velando por su salud y reduciendo los riesgos laborales; promoviendo la consulta y participación de los trabajadores a través de sus representantes. Todo ello con proyección de futuro, para así favorecer el progreso socio-económico de nuestra comarca.



VISIÓN

- > **Fortalecer nuestro posicionamiento de liderazgo y convertirnos en referente mundial** dentro del sector de la aceituna de mesa.
- > **Vertebrar una cultura orientada a la innovación en procesos y productos,** a través de la gestión integral de nuestra cadena de valor con proyección a nivel nacional e internacional.



VALORES

- > **Orientación al Cliente:** para cubrir las necesidades de nuestros clientes en una relación de confianza y de desarrollo continuo.
- > **Identidad:** Sentimos nuestras raíces y lo expresamos con orgullo.
- > **Integridad:** Hacemos lo que decimos que hacemos, creemos en nuestro potencial, en nuestro producto y en nosotros mismos.
- > **Sostenibilidad:** Crecemos en equilibrio respetuoso con el entorno, las personas y los recursos, asegurando un impacto medioambiental mínimo y la prevención de la contaminación dentro del marco de la legislación vigente.
- > **Cultura de la seguridad alimentaria:** Promovemos la concienciación de todo el personal implicado en el procesado de nuestros alimentos, desde el origen hasta el cliente.



Estructura de gobernanza

El Consejo Rector, como máximo órgano competente de administración del Grupo Agrosevilla, tiene plena competencia para dirigir, administrar y representar a la Sociedad en el desarrollo de las actividades que integran su objeto social.

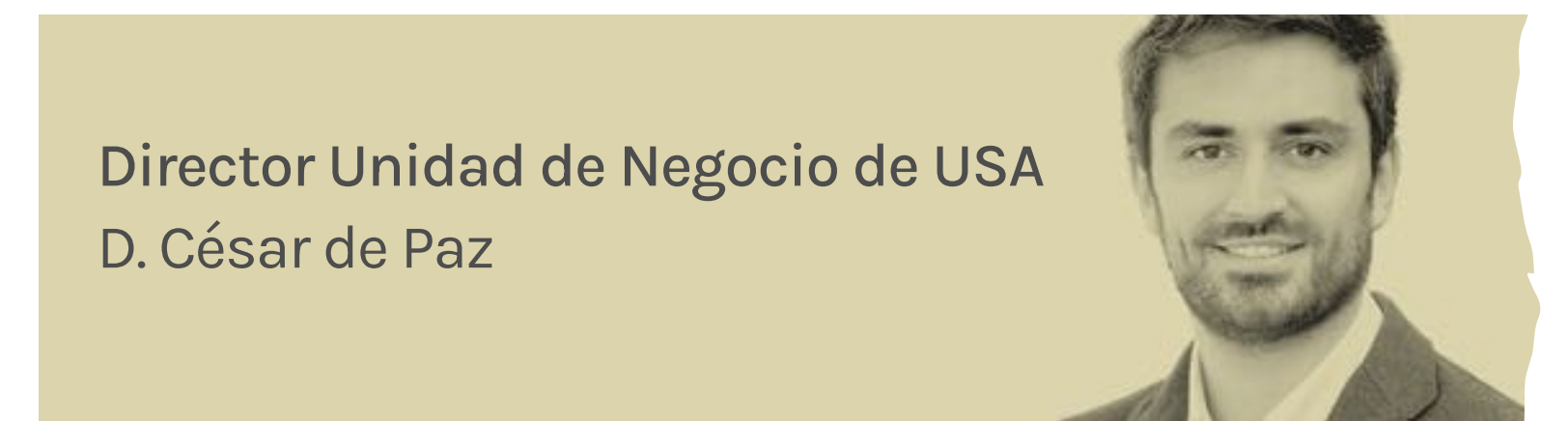
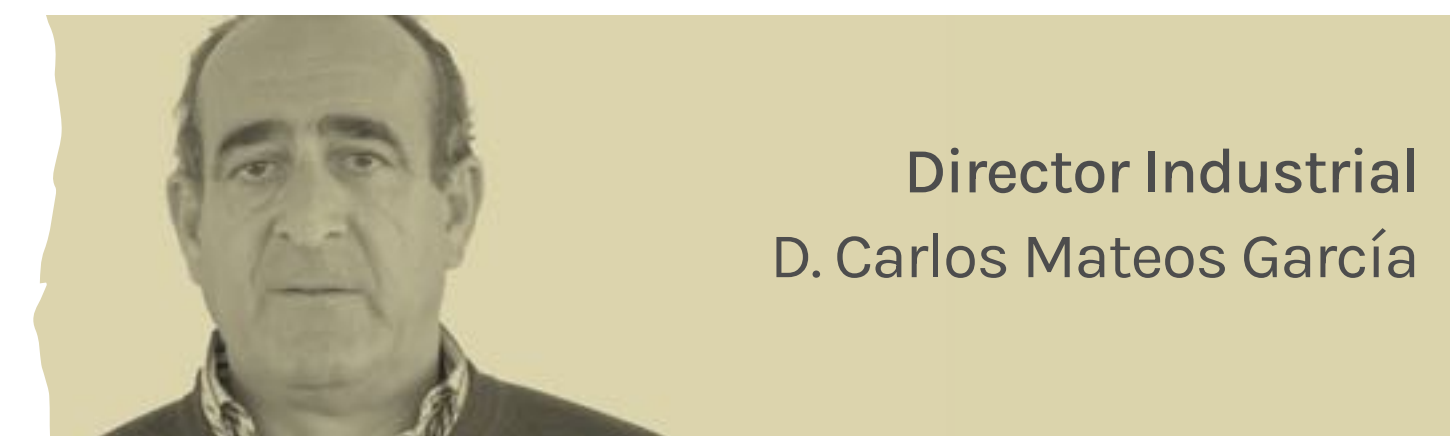
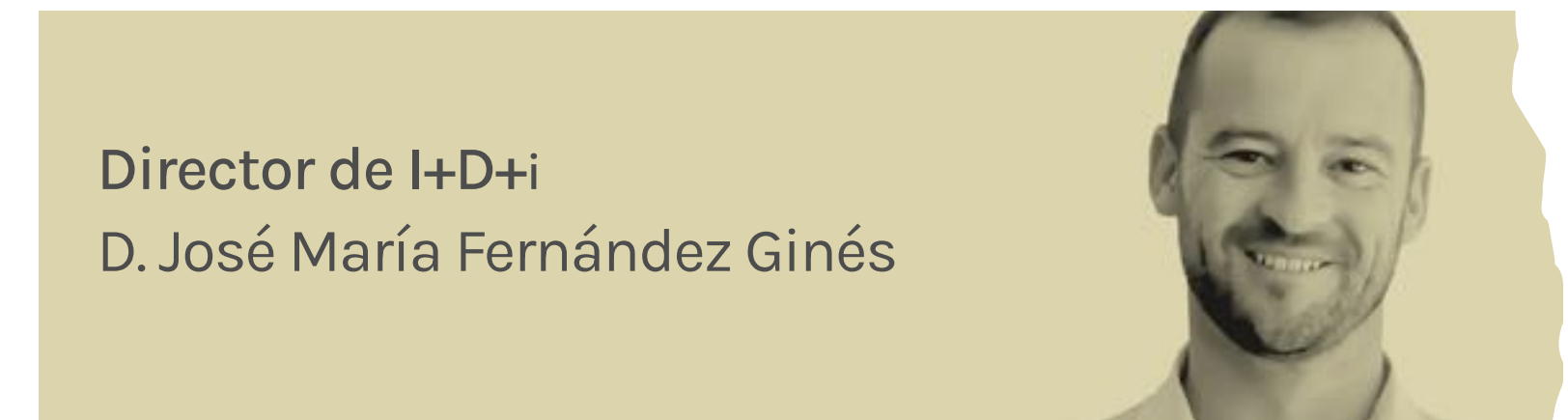
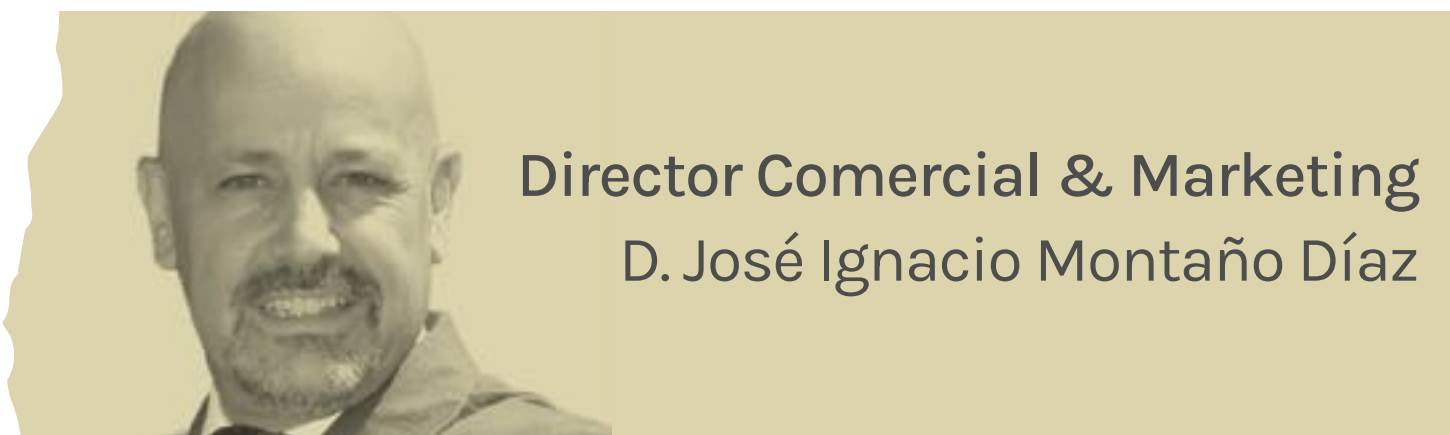
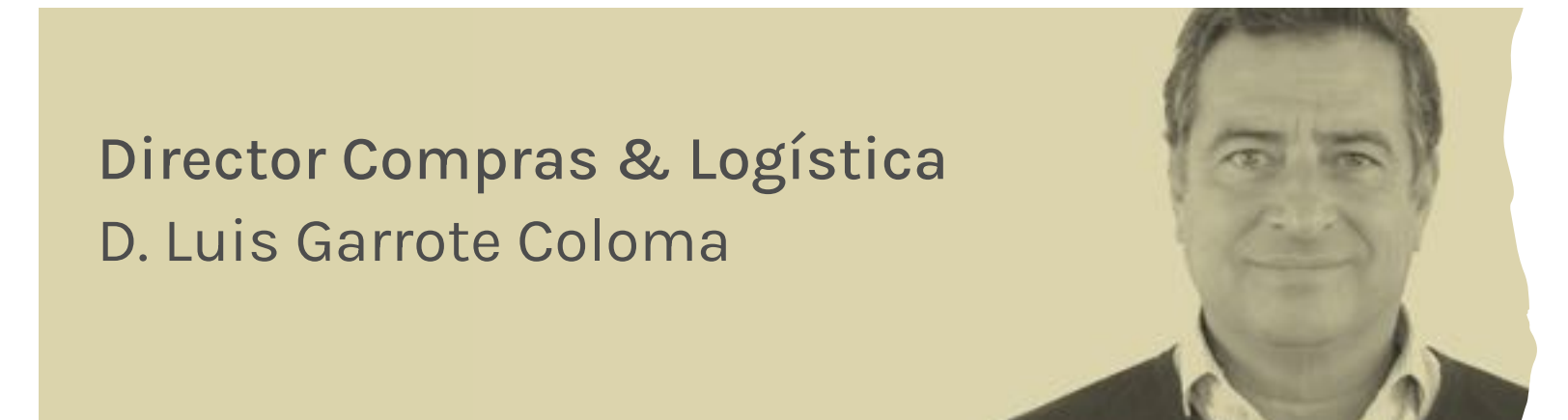
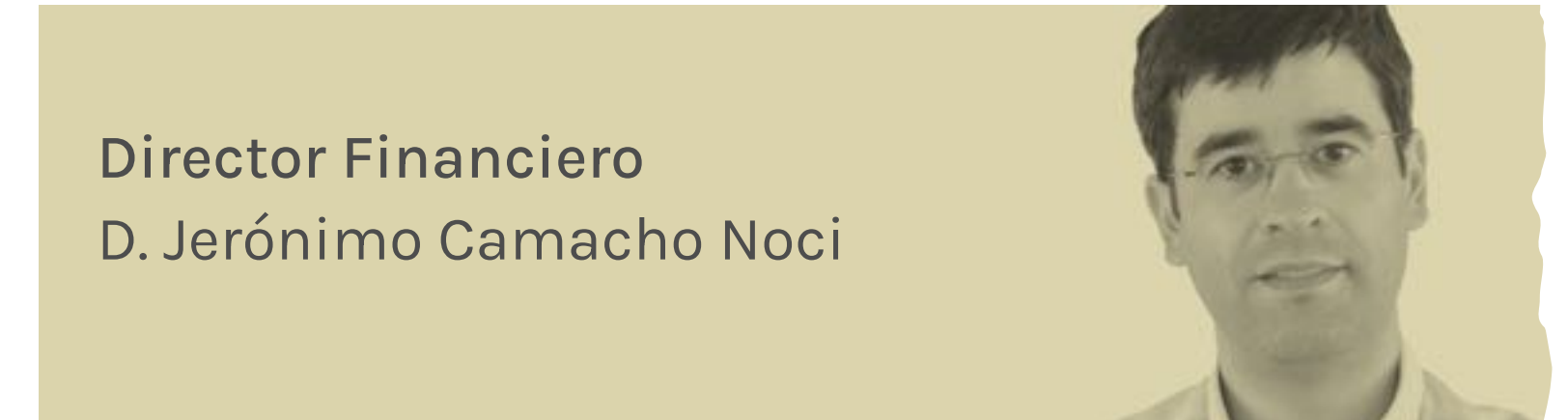
El Consejo Rector encomienda la gestión ordinaria de la Sociedad al Comité de Dirección, centrando su actividad en la supervisión de éste y asumiendo las funciones generales que legalmente le corresponden.

CONSEJO RECTOR



COMITÉ DE DIRECCIÓN

El Comité de Dirección está compuesto por los siguientes miembros:



Cumplimiento regulatorio

El cumplimiento de todas las disposiciones legales de carácter ambiental, de seguridad y salud, seguridad alimentaria, fiscal, laboral y de cualquier índole que nos sea aplicable, es una prioridad para el Grupo Agrosevilla en el desempeño de cualquiera de sus actividades.

“

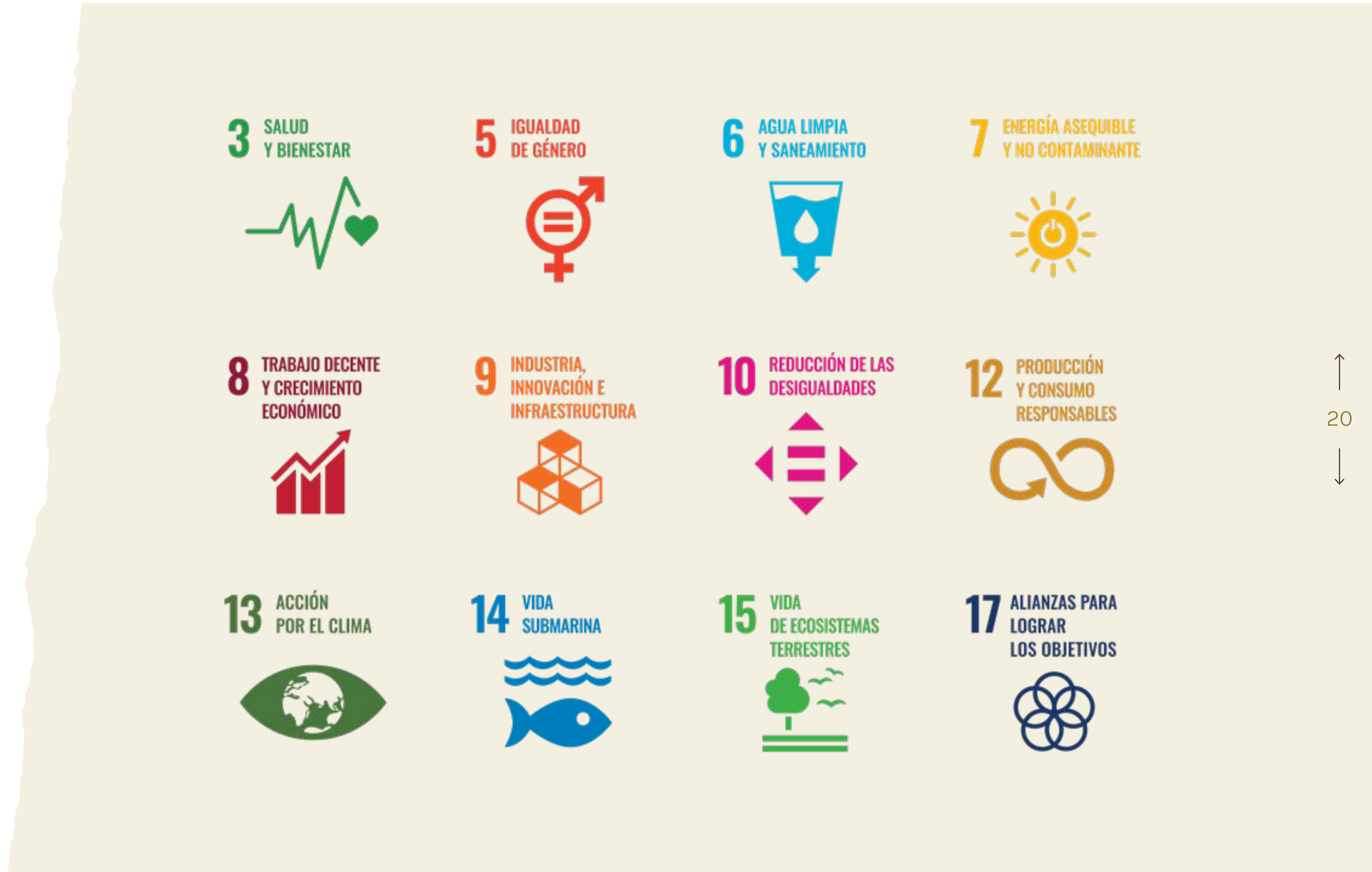
El cumplimiento de todas las disposiciones legales es una prioridad para el Grupo Agrosevilla



Estrategias y tendencias de futuro

AGENDA 2030

Agrosvilla, buscando alinearse con el Pacto Mundial de las Naciones Unidas, centra sus esfuerzos en el cumplimiento de los siguientes **Objetivos de Desarrollo Sostenible** (ver capítulo 8.3.), a través de diferentes medidas, herramientas y estrategias llevadas a cabo durante el año 2022.





3. SALUD Y BIENESTAR: Garantizar una vida sana y promover el bienestar para todos en todas las edades

- > Recertificación por 3 años más del certificado ISO 45001:2018 Sistemas de Gestión de Seguridad y Salud en el Trabajo en el principal centro productivo del Grupo.
- > Impartición de formación específica interna y externa en materia de prevención de riesgos laborales.
- > Realización de estudios higiénicos y específicos de puestos de trabajo.



5. IGUALDAD DE GÉNERO



8. TRABAJO DECENTE Y CRECIMIENTO ECONÓMICO

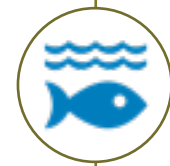


10. REDUCCIÓN DE DESIGUALDADES: Lograr la igualdad entre los géneros y empoderar a todas las mujeres y las niñas

- > Negociación del Plan de Igualdad del Grupo.
- > Personal con discapacidad en plantilla.



6. AGUA LIMPIA Y SANEAMIENTO: Garantizar la disponibilidad de agua y su gestión sostenible y el saneamiento para todos



14. VIDA SUBMARINA: Conservar y utilizar sosteniblemente los océanos, los mares y los recursos marinos



15. VIDA DE ECOSISTEMAS TERRESTRES: Gestionar sosteniblemente los bosques, luchar contra la desertificación, detener e invertir la degradación de las tierras, detener la pérdida de biodiversidad

- > Cálculo y Evaluación de la Huella de Agua por Escasez y Degradación según ISO 14046.
- > Aplicación de medidas que dictan las normas de Producción Integrada por parte de nuestros agricultores y Cooperativas.
- > Mantenimiento de certificado ISO 14001:2015 Sistemas de Gestión de Ambiental en el principal centro productivo del Grupo.
- > Fijación de objetivos de reducción de consumo de agua y de mejora de efluentes líquidos en plantas de producción.

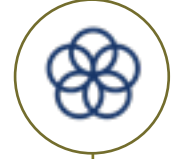




7. ENERGÍA ASEQUIBLE Y NO CONTAMINANTE:
Garantizar el acceso a una energía asequible, segura, sostenible y moderna



13. ACCIÓN POR EL CLIMA: Adoptar medidas urgentes para combatir el cambio climático y sus efectos



17. ALIANZAS PARA LOGRAR LOS OBJETIVOS: Revitalizar la Alianza Mundial para el Desarrollo Sostenible

- > Cálculo y Evaluación de la Huella de Carbono según ISO 14064.
- > Mantenimiento de certificado ISO 14001:2015 Sistemas de Gestión de Ambiental en el principal centro productivo del Grupo.
- > Fijación de objetivos de reducción de consumo energético en plantas de producción.
- > Aplicación de medidas que dictan las normas de Producción Integrada por parte de nuestros Cooperativistas.



9. INDUSTRIA, INNOVACIÓN E INFRAESTRUCTURA:
Construir infraestructuras resilientes, promover la industrialización sostenible y fomentar la innovación



12. PRODUCCIÓN Y CONSUMO RESPONSABLES: Garantizar modalidades de consumo y producción sostenibles

- > Consolidación de Bioactive Olive Products, S.L. para aprovechamiento integral de la biomasa generada en los procesos productivos de Agrosevilla: aprovechamiento de subproductos y residuos para la obtención de compuestos bioactivos.
- > Mantenimiento y Certificación de Sistemas de Gestión de Seguridad Alimentaria según estándares BRC, IFS, KOSHER y HALAL.



Gestión de riesgos

CÓMO ADELANTARNOS A POSIBLES IMPREVISTOS

Agrosevilla dispone de sistemas de información y procedimientos internos que posibilitan la identificación de potenciales riesgos de tipo financiero. Existen políticas y normas concretas para la gestión del riesgo financiero global, así como para aspectos específicos como gestión del riesgo de tipo cambio, riesgo de tipo de interés, riesgo de crédito y riesgo de liquidez, entre otros.

A lo largo de los últimos años, Agrosevilla ha extendido de forma sistemática el análisis y detección de riesgos a áreas como prevención de riesgos laborales, medio ambiente, seguridad alimentaria y **cumplimiento normativo a través de los diferentes Sistemas de Gestión implantados en las empresas del Grupo, según estándares internacionales.**

Entre los principales retos del sector en general y para el Grupo Agrosevilla, en particular, destacan los del cuadro siguiente:

 CORTO PLAZO	 MEDIO PLAZO	 LARGO PLAZO
Barreras arancelarias y no arancelarias		
Aumento de costes de las materias primas, energía y logística		
	Competencia de otros países productores	
Falta de mecanización de los olivares		
Sequía		
	Política europea de lucha contra el cambio climático	
Guerras comerciales entre países o bloques económicos de países		
Guerras comerciales entre países o bloques económicos de países		



“

El sector privado está llamado a jugar un papel central en esta hoja de ruta, que constituye al mismo tiempo una responsabilidad y una oportunidad sin precedentes para alinear los objetivos de un negocio con los de la equidad y la sostenibilidad

Análisis de materialidad

En el Grupo Agrosevilla, hemos realizado un análisis de materialidad con el objetivo de alinear nuestra estrategia de Responsabilidad Social Corporativa con las prioridades de nuestros grupos de interés. Este análisis identifica las cuestiones y aspectos que son relevantes para la estrategia de la compañía y para su modelo de negocio.





Economía



Medioambiente



Personas

TEMAS RELEVANTES

Mostramos los temas relevantes, ordenados según la puntuación obtenida y organizados según los principales bloques de la Responsabilidad Social Corporativa.

BLOQUES IMPLICADOS	TEMAS RELEVANTES
	1. Garantía de la seguridad alimentaria
	2. Salud y seguridad en el trabajo
	3. Cumplimiento de la legislación ambiental
	4. Prácticas sostenibles
	5. Transparencia en el servicio y la información
	6. Cálculo de la Huella de Agua y medidas de prevención o reducción
	7. Reconocimiento a las personas
	8. Economía circular
	9. Selección y remuneración de las personas
	10. Producción y consumo responsables
	11. Fomento de igualdad entre hombres y mujeres
	12. Participación en la comunidad local
	13. Cálculo de la Huella de Carbono y medidas de prevención o reducción
	14. Alianzas con administraciones públicas y privadas

03

Compromiso con el medioambiente

Valor medioambiental >

Uso sostenible de los recursos >

Contaminación y cambio climático >

Protección de la biodiversidad >

Economía circular y prevención y gestión de residuos >



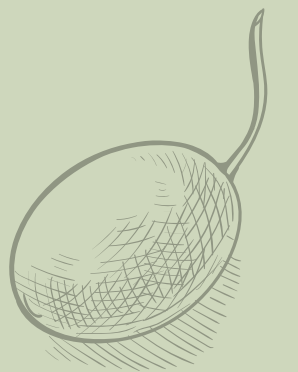
Valor medioambiental

Agro Sevilla desarrolla sus actividades de manera que se minimicen los impactos medioambientales adversos que sean consecuencia de sus operaciones y se alcance un alto nivel de calidad en sus procesos, instalaciones y productos, prestando especial atención a la protección del entorno y a las relaciones con sus empleados/as, cadena de suministro, clientes y restantes grupos de interés con el medio ambiente.

Esta premisa queda reflejada en nuestro Código de Conducta (CdC), política social y ética empresarial, y en la Política Integrada de Calidad, Medio Ambiente y Prevención de Riesgos Laborales, que incorporan a los procesos de Agro Sevilla premisas de protección y conservación del medio ambiente tales como: aplicación de los principios de economía circular (la eficiencia en el consumo

de recursos, la energía y el agua, la minimización de residuos y su correcta gestión) y contribución en la lucha contra el cambio climático o la protección de la biodiversidad y de los ecosistemas.

El resultado de la consecución de las directrices y objetivos de las Políticas mencionadas se traduce, principalmente, en la obtención de la **certificación del Sistema Integrado de Gestión Ambiental según norma ISO 14001:2015, implantado en el principal centro productivo de Agro Sevilla: Agro Sevilla Aceitunas S. Coop. And.**



Contaminación y cambio climático

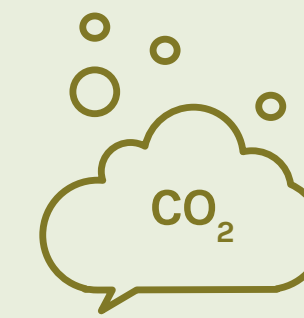
INDICADORES ASOCIADOS A LAS EMISIONES DE CARBONO

Durante el año 2022 se llevó a cabo la segunda fase del Proyecto de Cálculo de Huella de Carbono y de Agua, cuyo objetivo era calcular el impacto de la actividad de sus principales centros de trabajo en España, en lo relativo a las emisiones de Gases de Efecto Invernadero (GEI) para los alcances 1, 2 y 3 (emisiones directas (1) o indirectas (2 y 3)).

El uso de la versión actualizada de la base de datos Ecoinvent (3.9.1) supone una mejora en el detalle de las emisiones de los diferentes subprocesos del proceso de envasado de aceituna y envasado de aceite, así como las actividades soporte de la organización.

En 2022, el valor de las remociones (la absorción del CO₂ por parte de nuestros olivares, que actúan como sumideros de carbono, entre otras fuentes de remoción) alcanzó las 45.581,70 toneladas, superando el total de emisiones de CO₂ a la atmósfera (-37.308,700 toneladas provenientes del olivar).

Emisiones de CO₂ totales* en 2022, clasificadas según el tipo de alcance (emisiones directas (1) o indirectas (2 y 3)):



ALCANCE 1

215,43
(ton co2 eq.)

ALCANCE 2

3.515,10
(ton co2 eq.)

ALCANCE 3

20.822,70
(ton co2 eq.)

*Emisiones menos remociones 2022

Economía circular y prevención y gestión de residuos

MEDIDAS DE PREVENCIÓN, RECICLAJE, REUTILIZACIÓN, RECUPERACIÓN Y ELIMINACIÓN DE DESECHOS

Uno de los principales objetivos de sostenibilidad del Grupo Agrosevilla, ya cumplido tras una importante inversión cercana a 2 millones de euros, es el del **tratamiento de los vertidos generados en los procesos para poder revertirlos al cauce público sin generar cambios en la calidad de las aguas**, mediante la instalación de una EDARI (Estación Depuradora de Aguas Residuales Industriales).

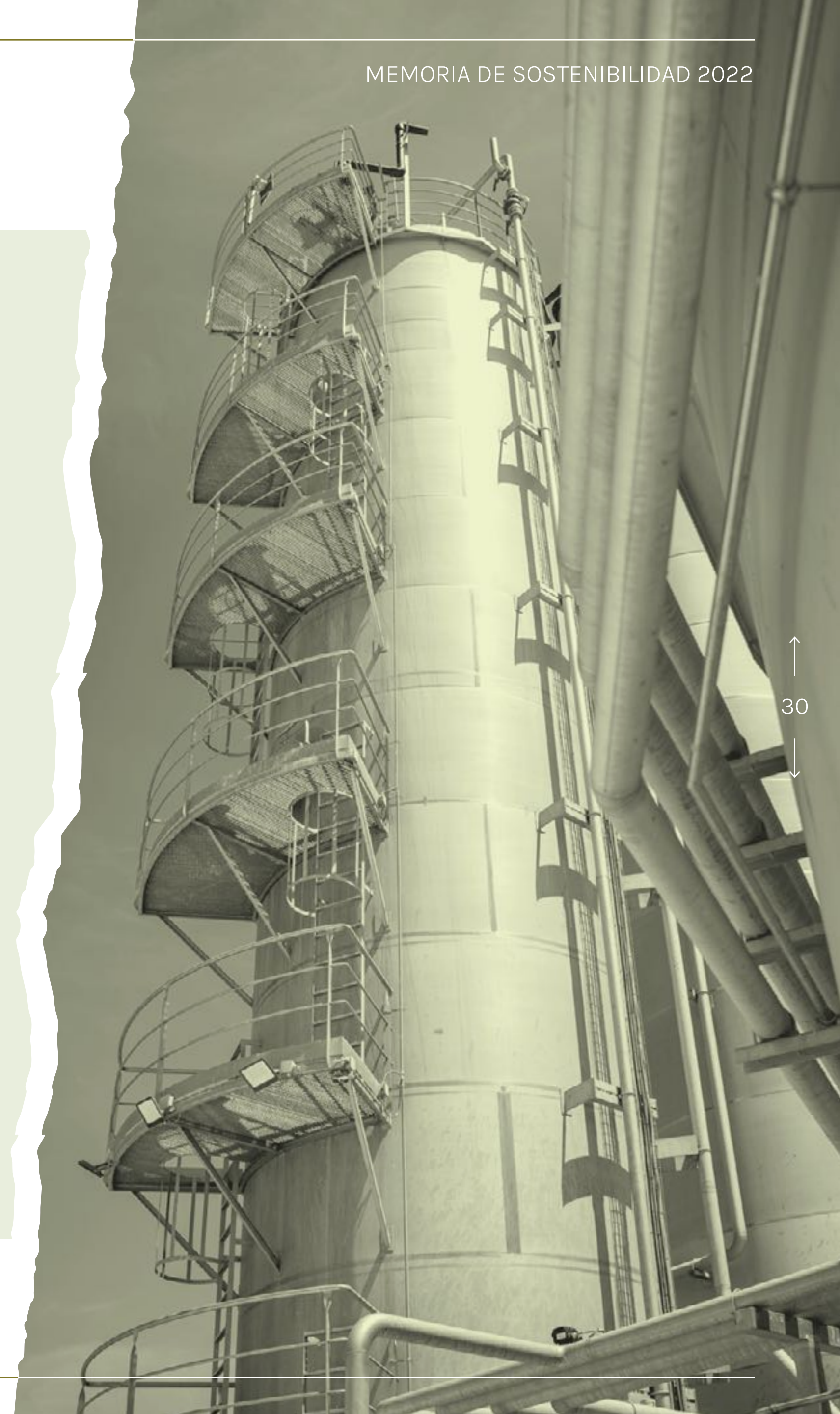
> APROVECHAMIENTO DE RESIDUOS/ BIOMASA DE PRODUCCIÓN

A través de la creación y consolidación de la empresa Bioactive Olive Products, S.L., se ha conseguido aprovechar la biomasa de los procesos industriales para obtener compuestos bioactivos de alto valor.

> APROVECHAMIENTO DE VERTIDOS DESTINADOS A BALSAS

Utilización de los lodos y vertidos almacenados como fertilizante.

> APROVECHAMIENTO DE BIOGÁS GENERADO EN EDARI





“

En 2022 la EDARI de nuestra planta de La Roda ha permitido reducir un 40% los vertidos a balsas de evaporación

Uso sostenible de los recursos

MEDIDAS ADOPTADAS PARA MEJORAR LA EFICIENCIA ENERGÉTICA Y PROMOVER EL USO DE ENERGÍAS RENOVABLES



> CONSUMO ENERGÉTICO

Durante 2022 se han ejecutado una serie de acciones dirigidas a la reducción de los consumos y la búsqueda de la eficiencia energética que forman parte de un gran Plan de Acción cuyo periodo de ejecución está previsto entre el 2021 y el 2024:

1. Se han ejecutado mejoras en los sistemas de Iluminación: sustitución progresiva de lámparas por LED en los diferentes centros de trabajo.
2. Se procedió a la instalación de una nueva centrífuga de molino, así como de una nueva centrífuga y sistema de desengrase y control de densímetros.
3. Finalización de Proyecto de Cálculo de Huella de Carbono y de Agua del Grupo.

“

A pesar del incremento de la actividad productiva, el consumo de biomasa ha disminuido un 0,8% gracias a las medidas de mejora de la eficiencia energética

↓ **1%** 
DE CONSUMO
DE BIOMASA




> CONSUMO DE AGUA

Durante 2022 se han llevado a cabo acciones dirigidas a la reducción del consumo de los recursos hídricos para el centro productivo de Agro Sevilla Aceitunas S. Coop. And., principalmente:

“

El agua consumida ha descendido en más del 195%, gracias a la aplicación del plan de acción para la reducción del consumo de recursos hídricos

↓ **195%** 
CONSUMO DE AGUA

1. Reducción de lavados en el proceso de oxidación: con ello se ha conseguido reducir el agua extraída y consumida, sin sacrificar la calidad del producto final.
2. Campaña de concienciación continua: envío de datos diarios a responsables de departamento.
3. Finalización de Proyecto de Cálculo de Huella de Carbono y de Agua del Grupo.
4. El agua extraída y consumida por Agrosevilla ha experimentado un acusado decrecimiento por la aplicación de un elaborado plan de acción en el centro productivo de La Roda.
5. El consumo de biomasa también ha disminuido, como consecuencia de la aplicación de medidas de mejora de la eficiencia energética.

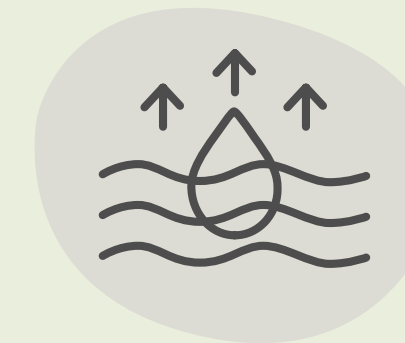
Protección de la biodiversidad

En Agrosevilla, creamos productos sostenibles, empezando en el propio cultivo del olivar: el estándar de Producción Integrada, con el que están comprometidos todos nuestros agricultores socios, incluye prácticas agrícolas que protegen la biodiversidad, reducen el uso de químicos y mantienen el suelo en buen estado.

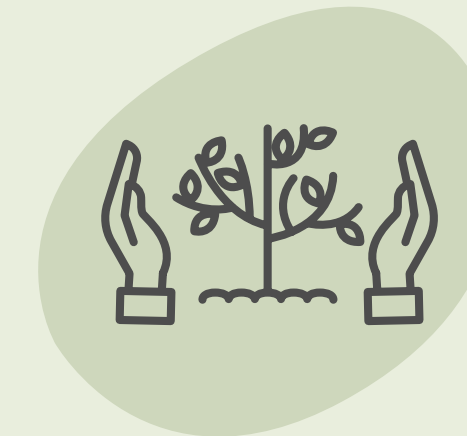
La planta de Agrosevilla Aceitunas S. Coop. And. cuenta con la certificación ISO 14001:2015, que asegura un escrupuloso cumplimiento de la legislación ambiental y la evaluación periódica de los principales aspectos e impactos ambientales de sus actividades a lo largo del ciclo de vida.

En Agrosevilla hemos llevado a cabo inversiones relacionadas con los objetivos ambientales que determina la Unión Europea en el Reglamento 2020/852:

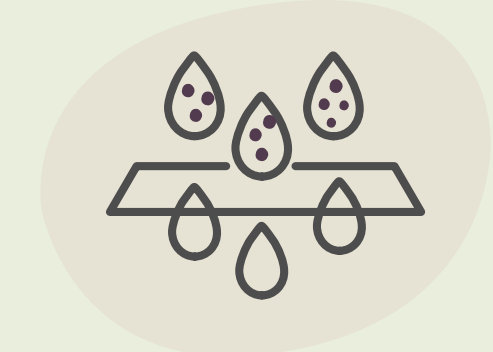
BALSAS DE EVAPORACIÓN



PROTECCIÓN DEL ENTORNO



TRATAMIENTO DE AGUAS



04

Compromiso con el empleo, la igualdad y la diversidad

Compromiso con nuestras personas >

Diversidad e igualdad de oportunidades >

Seguridad y salud >

Accesibilidad universal >

Diálogo social, consulta y participación >



Compromiso con nuestras personas

Para Agrosevilla, sus trabajadores/as son el principal activo debido al importante papel que asumen en los procesos productivos que se llevan a cabo en su actividad diaria.

Agrosevilla cree en el desarrollo del talento y es por ello por lo que invierte en las personas que forman parte de la organización apoyando el desarrollo de sus habilidades, consciente de su importancia para el crecimiento de la empresa.



DATOS DE EMPLEO 2022



FORMACIÓN

En cuanto a la formación interna, se lleva a cabo de manera continua y se imparten charlas en materia de manipulación de alimentos, gestión ambiental y prevención de riesgos laborales, como materias principales.

Hemos implantado procedimientos en materia de formación, selección y contratación del personal, que son actualizados periódicamente según necesidades:

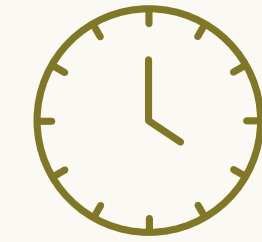
- > Contratación, Selección y Promoción
- > Gestión de la Formación y Fuentes de Financiación
- > Gestión de la Formación y Detección de Necesidades.



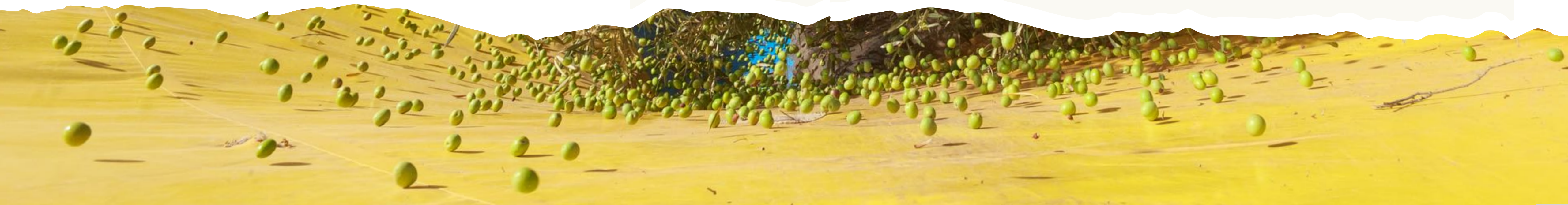
32
ACCIONES
FORMATIVAS



123
PERSONAS RECIBIERON
FORMACIÓN



709
HORAS
LECTIVAS





GESTIÓN DEL TALENTO

Durante el año 2022 se ha continuado con la realización de Evaluaciones de Desempeño al personal de A.S. Comercio y Servicios, S.A., **mediante una herramienta de evaluación que permite identificar necesidades de formación y determinar objetivos para cada empleado/a para mejorar sus complementos salariales, y, por tanto, su nivel de satisfacción.** Durante 2023 se pretende hacer extensible este sistema al resto de empresas del Grupo.

Seguridad y salud

CONDICIONES DE SALUD Y SEGURIDAD EN EL TRABAJO. PARTICIPACIÓN DE LOS TRABAJADORES/AS

Durante el 2022 se han revisado las evaluaciones de riesgos de los puestos de trabajo y de las instalaciones de las empresas del Grupo, tras las correspondientes visitas de los técnicos del SPA asignados, y **se han ejecutado formaciones, reconocimientos médicos y entregas de EPIs, entre otras medidas dirigidas a hacer más seguro el ambiente de trabajo.**

Dentro del Grupo, se ha implementado una Política de Prevención de Riesgos Laborales, y para el caso concreto de Agro Sevilla Aceitunas S. Coop. And. se ha renovado la certificación conforme a la norma ISO 45001:2018 de Seguridad y Salud en el Trabajo para el centro de trabajo de La Roda de Andalucía.

FORMACIÓN Y SENSIBILIZACIÓN

En el pasado ejercicio, el Grupo como parte de su Política, ha implementado formación en materia de seguridad y salud a sus trabajadores/as en España. Las principales acciones formativas impartidas son las siguientes:

- > Seguridad y Salud en la Industria
- > Seguridad y Salud en laboratorios
- > Prevención de riesgos en puestos de limpieza
- > Prevención de riesgos en puestos de operario/a de mantenimiento
- > Prevención de riesgos en puestos de oficinas
- > Prevención del Riesgo Eléctrico
- > Prevención de trastornos musculoesqueléticos
- > Manipulación de Productos Químicos
- > Riesgos derivados de la exposición al ruido
- > Riesgos y medidas preventivas en puestos de almacén y logística





SINIESTRALIDAD LABORAL

Con el objetivo de seguir reduciendo la siniestralidad, hemos establecido las siguientes medidas para el 2023 y periodos posteriores:

- > Seguimiento del cumplimiento de la planificación preventiva emitida por el SPA.
- > Estudio de accidentes por tipología, zona y época del año.
- > Revisión de EPIs y control continuo de uso por parte de la plantilla.
- > Continuar con formación en materia de PRL.
- > Mantener certificación ISO 45001:2018 en Agro Sevilla Aceitunas S. Coop. And.



AGROSEVILLA RENUEVA
SU CERTIFICACIÓN
ISO 45001:2018

Diálogo social, consulta y participación

RELACIONES SOCIALES: ORGANIZACIÓN DEL DIÁLOGO SOCIAL

La organización del diálogo social se lleva a cabo para Agro Sevilla Aceitunas S. Coop. And. a través del Comité de Empresa, constituido por 13 representantes de los trabajadores/as y los sindicatos (23,08% representación femenina y 76,92% representación masculina).

ACUERDOS DE NEGOCIACIÓN COLECTIVA

A finales del año 2022 se constituyó la mesa negociadora (patronal – sindicatos) para la negociación del nuevo Convenio colectivo del sector de aderezo, relleno, envasado y exportación de aceitunas de Sevilla y provincia (cuya vigencia se estableció hasta el 31 de diciembre de 2022). Las reuniones y acuerdos con la Representación Legal de los Trabajadores durante el pasado año se centraron, principalmente, en el avance en la negociación del Plan de Igualdad de las empresas del Grupo.

“

El 100% del personal de Agrosevilla en España está sujeto al Convenio Colectivo del Sector del Aderezo de la provincia de Sevilla o bien al Estatuto de los Trabajadores/as



Diversidad e igualdad de oportunidades

Durante el año 2022, el Comité de Igualdad ha estado trabajando en el diagnóstico, Protocolo específico para la prevención y actuación contra el Acoso Sexual, la auditoría retributiva y el plan de acción que forman parte del Plan de Igualdad de Agrosevilla, con el objeto de culminar la aprobación del mismo a principios de 2023.

MEDIDAS ADOPTADAS PARA PROMOVER LA IGUALDAD DE TRATO Y DE OPORTUNIDADES ENTRE MUJERES Y HOMBRES.

> Procesos de selección

- Equiparación de oportunidades de acceso laboral.
- Fomento de la promoción profesional de la empresa.

> Acceso a la formación

- Promoción del acceso a mujeres y hombres a especialidades formativas que contribuyan a su desarrollo profesional en Agrosevilla de forma equitativa.
- Promoción del ejercicio de la vida laboral de mujeres.

> Acoso sexual

- Impulso de acciones para proteger a la mujer, en caso de discriminación, acoso sexual o por razón de sexo.

> Lucha contra la violencia de género

- Atención a las necesidades particulares de cada víctima, asegurando la confidencialidad y el tratamiento urgente y personalizado de cada caso.

> Retención del talento

> Prevención de riesgos laborales

- Prevención de la salud e implantación de herramientas o iniciativas de prevención de riesgos laborales adaptadas a las necesidades de cada género.

> Otras áreas

- Mejora del clima laboral mediante reuniones de comunicación interna manteniendo la paridad de género (Desayunos con el CEO)
- Gestión de desayunos saludables donde la empresa aprovecha para comunicar a los empleados noticias sobre la preponderancia de la visibilidad a la mujer.
- Impulso del lenguaje no sexista mediante comunicados de la Dirección y cartelería específica.
- Desarrollo de programas de cálculo de KPIs cuantitativos, mediante la contratación de empresa externa.



ORGANIZACIÓN DEL TIEMPO DE TRABAJO

Agrosevilla reconoce la conciliación de la vida personal y profesional como un derecho fundamental.

Con este fin, viene desarrollando, **una serie de políticas y buenas prácticas que permiten equilibrar la vida familiar con la profesional** y que se traducen en una mejora de la satisfacción del personal.



Se tiene especial cuidado en que los horarios en que se realizan las reuniones de trabajo favorezcan la conciliación.



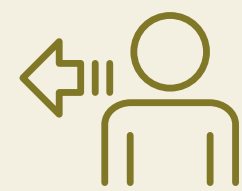
Teletrabajo: a raíz de la pandemia, se realizó en algunas posiciones muy concretas y actualmente existe una política de teletrabajo en la organización, para los puestos de oficinas y dirección.



Flexibilidad horaria/ jornada a la carta respecto del inicio y la finalización de la jornada de trabajo.



En relación a la movilidad geográfica o cambio de centro de trabajo, motivado por el cuidado de personas dependientes.



En materia de permisos y excedencias se ofrecen facilidades para solicitar los mismos y se dispone de mecanismos establecidos para sustituir las bajas y excedencias.



Reducción de jornada: para empleados/as con hijos a cargo en cualquier momento hasta que el hijo cumpla los 12 años.



En Agrosevilla somos conscientes de la importancia de la desconexión laboral para mejorar el nivel de satisfacción de los trabajadores/as.

Accesibilidad universal

Agrosevilla apuesta firmemente por el impulso de las medidas que promuevan la igualdad de oportunidades suprimiendo los inconvenientes que se oponen a la presencia integral de las personas con diversidad funcional.

Nuestro Código de Conducta (CdC), política social y ética empresarial de 2017, determina que:

- > Las decisiones que afecten a las personas trabajadoras, proveedores, clientes o socias y socios se tomarán exclusivamente en virtud de consideraciones fácticas y objetivas, y que en ningún caso sean discriminatorias, coactivas o inadecuadas (art.4).
- > Se deben respetar la diversidad y rechazar toda discriminación ilícita. En Agrosevilla no aceptamos ningún tipo de discriminación por motivos de raza, edad, color, constitución física, sexo, religión, opinión política, nacionalidad, origen social o discapacidad, en relación tanto con nuestros trabajadores, como con los clientes y proveedores (art. 8).
- > El acoso sexual y la discriminación están prohibidos y tienen consecuencias en virtud de la legislación laboral (art.8)



05

Compromiso con la sociedad

Compromiso con la comunidad >

Compromiso con los consumidores >

Compromiso con las cooperativas >

Marketing, comunicación, premios y reconocimientos >





Compromiso con la comunidad

En Agrosevilla entendemos que uno de nuestros objetivos es el retorno a la sociedad de una parte de los beneficios que se consiguen con el esfuerzo y la dedicación de todos nuestros Grupos de Interés.

El impacto de las actividades desarrolladas por Agrosevilla, en relación con la creación y el desarrollo local, es muy elevado: destaca la creación de empleo directo a través de la contratación del personal necesario para llevar a cabo las actividades del Grupo en las plantas productivas y por otro lado, adicionalmente el empleo generado directa e indirectamente a través de las Cooperativas y las industrias auxiliares.

Compromiso con las cooperativas

Agrosevilla, consolidada como uno de los mayores grupos cooperativos alimentarios de segundo grado reúne a miles de familias de agricultores que trabajan juntos para ofrecer sus producciones a hogares de todo el mundo a través de sus 12 Cooperativas ubicadas en la Comunidad Andaluza:

1. LA PURÍSIMA CONCEPCIÓN DE LA ALAMEDA S. COOP. AND.
(Alameda-Málaga)

2. COOPERATIVA OLIVARERA DEL GENIL S. COOP. AND.
(Badolatosa-Sevilla)

3. COOPERATIVA OLIVARERA DE CASARICHE S. COOP. AND.
(Casariche-Sevilla)

4. S. COOP. AND. AGROPECUARIA INDUSTRIAL-CAPI
(Écija-Sevilla)

5. AGRÍCOLA RODA S. COOP. AND.
(La Roda de Andalucía-Sevilla)

6. AGROJARA S. COOP. AND.
(Martín de la Jara-Sevilla)

7. UTREACE S. COOP. AND.
(Utrera-Sevilla)

8. COOPERATIVA AGRÍCOLA NUESTRA SEÑORA DE LOS DESAMPARADOS S. COOP. AND.
(Puente Genil-Córdoba)

9. S. COOP. AND. NUESTRA SEÑORA DEL ROSARIO DEL SAUCEJO
(El Saucejo-Sevilla)

10. OLIVARERA SAN ISIDRO DE GILENA S. COOP. AND.
(Gilena-Sevilla)

11. S. COOP. AND. AGROPECUARIA DE HERRERA
(Herrera-Sevilla)

12. OLIVARERA SAN JOSÉ DE LORA DE ESTEPA S. COOP. AND.
(Lora de Estepa-Sevilla)



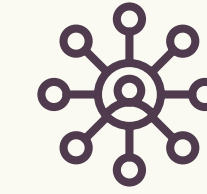
La comercialización conjunta de la totalidad de la producción agraria de las cooperativas con la mayor rentabilidad posible y la reducción de costes de producción para los socios gracias a la compra conjunta de materiales e insumos, marcan las directrices de la gestión del Grupo. A través del Consejo Rector involucramos a todas las cooperativas en la toma de decisiones estratégicas y operacionales consiguiendo los máximos estándares de transparencia, integridad y satisfacción de las mismas.

De acuerdo con la Ley 14/2011 de Sociedades Cooperativas Andaluzas, Agrosevilla realiza aportaciones a un Fondo de Formación y Sostenibilidad en función de los beneficios obtenidos, destinado a:



Formación

Formación de socios y trabajadores/as de las cooperativas



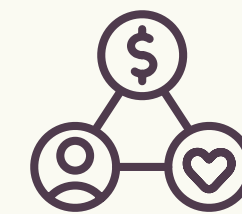
Relación

Promoción de relaciones inter-cooperativas



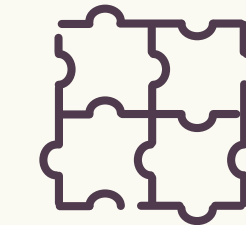
Igualdad

Fomento de política de igualdad de género y sostenibilidad empresarial



Desarrollo social

Difusión del cooperativismo y la promoción cultural, profesional y social del entorno local



Integración

Realización de actividades de formación y promoción dirigidas a socios y trabajadores/as con dificultades de integración social o laboral.



Medio ambiente

Promoción de actividades orientadas a sensibilizar sobre la protección al medio ambiente y el desarrollo sostenible.

Compromiso con los consumidores

MEDIDAS PARA LA SALUD Y LA SEGURIDAD DE LOS CONSUMIDORES

Durante el 2022 Agrosevilla ha renovado las diferentes certificaciones de calidad y seguridad alimentaria con las que cuenta en las plantas de La Puebla de Cazalla (envasado de aceite) y La Roda de Andalucía (producción de aceitunas) BRC e IFS, entre otras (ver capítulo 1.2.) consiguiendo la calificación AA+ (la máxima que otorga BRC) y Higher Lever (99.02%) para IFS, obteniendo su máxima puntuación histórica, para el caso de este último centro productivo.

SISTEMAS DE RECLAMACIÓN, QUEJAS RECIBIDAS Y SU RESOLUCIÓN

Además de las medidas y actuaciones referentes a seguridad alimentaria llevadas a cabo por Agrosevilla por exigencia de los estándares mencionados, se han implantado procedimientos de gestión de no conformidades, quejas y reclamaciones en todos los centros productivos que detallan la metodología de trabajo a seguir en caso de que se produzca alguna incidencia de seguridad alimentaria en cualquiera de sus productos.

Dentro del Grupo, Agro Sevilla Aceitunas S. COOP. AND. ha registrado 179 reclamaciones en 2022 frente a las 203 del 2021 (11,82% de disminución a pesar del aumento de la producción y las ventas).

La gravedad desde el punto de vista de la seguridad alimentaria es baja, media en 3/4 partes de las reclamaciones, descendiendo las no procedentes del 29 al 16%.



SEGURIDAD ALIMENTARIA

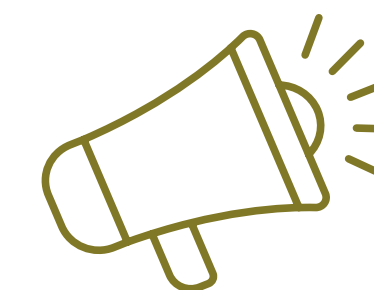


CALIFICACIÓN
AA+



CALIFICACIÓN HIGHER LEVEL
99,02%

↑
50
↓



↓ **12%**

REDUCCIÓN DE LAS RECLAMACIONES EN 2022

Marketing, comunicación, premios y reconocimientos



FERIAS Y EVENTOS

A lo largo del ejercicio 2022, Agrosevilla ha participado en las siguientes ferias internacionales del sector de la alimentación y las bebidas:

- > PRODEXPO Moscú 7-11 febrero
- > GULFOOD Dubai 13-17 febrero
- > PLMA Ámsterdam 28-31 marzo
- > ALIMENTARIA Barcelona 4-7 abril
- > CIBUS Parma 3-6 mayo
- > SIAL París 15-19 octubre



PREMIOS Y RECONOCIMIENTOS

Las nuevas aceitunas de Agrosevilla negras rellenas de pimiento asado picante, fueron seleccionadas por el comité de SIAL Innovation, una competición en la que participan los productos que marcarán las tendencias de la alimentación en el futuro. Las aceitunas negras rellenas de Agrosevilla presentan una doble novedad, tanto por la variedad de aceituna empleada, la hojiblanca, como por sus ingredientes y preparación.



06

Desempeño económico



Desempeño económico

BALANCE CONSOLIDADO	2021	2022
Activo no corriente	38.916 €	40.757 €
Activo corriente	95.127 €	98.158 €
Total activo	134.043 €	138.915 €
Patrimonio neto	39.725 €	42.962 €
Pasivo no corriente	20.444 €	20.144 €
Pasivo corriente	73.874 €	75.836 €
Total pasivo	134.043 €	138.942 €

CIFRA DE NEGOCIOS

CIFRA DE NEGOCIOS	2021	2022
Internacional	118.778.924 €	144.771.379 €
Nacional	9.841.615 €	13.897.746 €
Total	128.620.539 €	158.669.125 €



↑ **23,4%**

DE AUMENTO EN LA CIFRA DE
NEGOCIOS RESPECTO A 2021



BENEFICIOS E IMPUESTOS

Agrosevilla actúa observando y respetando la regulación vigente en materia de precios, de transferencia y de fiscalidad internacional, con el objetivo de que la operativa y presencia de sus entidades en los distintos territorios responda a razones de negocio, y cuyos resultados estén alineados en cada caso con la generación real de valor y marcha de la actividad, de acuerdo a las funciones, activos y riesgos asumidos.

CUENTA DE RESULTADOS	2021 (miles de euros)	2022 (miles de euros)
Ventas	128.621	158.669
Resultado explotación	850	5.025
Resultado financiero	131	(1.243)
Resultado antes de impuestos	979	3.786
Impuestos	(148)	(606)
Resultado del ejercicio	831	3.180

07

Compromiso con los derechos humanos, contra el fraude y la corrupción

Respeto a los derechos humanos >

Aportaciones a fundaciones y entidades sin ánimo de lucro >

Medidas adoptadas para prevenir la corrupción y el soborno. Ética e integridad >

Medidas para luchar contra el blanqueo de capitales >



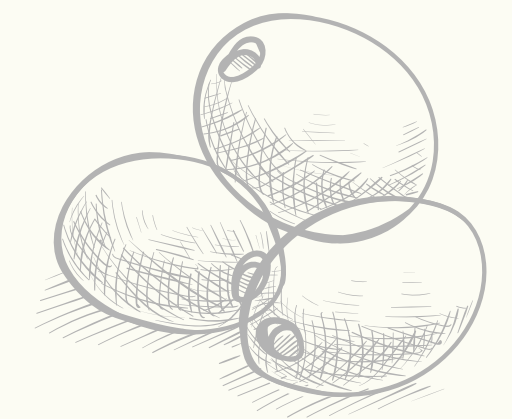


Respeto a los derechos humanos

> **Agrosevilla manifiesta su compromiso y vinculación con los derechos fundamentales y laborales** reconocidos en la legislación nacional e internacional y, del mismo modo, extiende este compromiso a todos sus Grupos de Interés.

> **Defiende y promueve su firme compromiso** respecto a la promoción y cumplimiento de las disposiciones establecidas en los convenios fundamentales de la **Organización Internacional del Trabajo**, así como, en los convenios colectivos sobre los que regula sus relaciones laborales, respetando en todo momento la libertad de asociación y el derecho de negociación colectiva.

En el Código de Conducta (CdC), política social y ética empresarial, aprobado en marzo de 2017 y el Código de Conducta de Proveedores, de reciente aprobación, integran los principios y directrices necesarias para velar por el cumplimiento y el respeto de los derechos humanos, desarrollando un marco de relaciones basado en la igualdad, el respeto a la diversidad y la no discriminación.



> AUDITORÍA TÉCNICA

Para evidenciar su compromiso con derechos fundamentales y laborales, la prevención de la corrupción y el soborno, la ética y la integridad, Agrosevilla, se somete a un exhaustivo proceso de auditoría ética según el procedimiento SMETA (SEDEX Members Ethical Trade Audit).



> SEDEX (Supplier Ethical Data Exchange)

El Intercambio de Datos Éticos de Proveedores (SEDEX por sus siglas en inglés) es la mayor plataforma de colaboración para compartir datos éticos de la cadena de suministro.

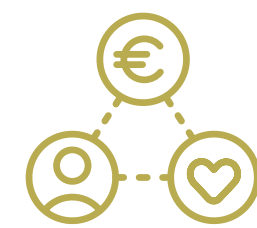
SEDEX cuenta con más de 60.000 miembros en 180 países, en 35 sectores industriales, y utiliza el código ETI (basado en las normas de la Organización Internacional del Trabajo) y las leyes locales como herramienta de evaluación, incluyendo como pilares básicos de auditoría SMETA: la salud y seguridad en el trabajo, los estándares laborales, el medio ambiente y la ética comercial.





Medidas adoptadas para prevenir la corrupción y el soborno. Ética e integridad

VALORES, PRINCIPIOS, ESTÁNDARES Y NORMAS DE CONDUCTA



Agrosevilla está comprometida con mantener los más altos estándares éticos y profesionales

Contamos con un Código de Conducta (CdC), política social y ética empresarial propio y con un Código de Conducta de Proveedores, de reciente aprobación, cuya finalidad es establecer los criterios de actuación para el desarrollo de una conducta profesional, diligente, responsable y eficiente, enfocada a la excelencia y la integridad, que han de suscribir y cumplir no sólo

todas y todos los miembros de Agrosevilla, sino también nuestros proveedores y colaboradores.

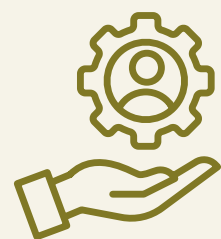
El Código de Conducta (CdC), así como sus anexos, han sido distribuidos a todos los miembros de Agrosevilla incluido el personal de ETT y empleados/as de contratas y subcontratas, por las disposiciones que les pudieran afectar.

Todos los miembros de Agrosevilla, con independencia de su posición jerárquica o relación con la compañía, deben regir su conducta por los principios de **Comportamiento ético, Profesionalidad en el trabajo y Confidencialidad.**

Aportaciones a fundaciones y entidades sin ánimo de lucro

A medida que la población mundial crece, los recursos disminuyen y el cambio climático se acelera, se hace cada vez más necesaria una transformación tecnológica en la industria agroalimentaria que asegure la producción y la cadena de valor.

Agro Sevilla apuesta por las nuevas tecnologías necesarias para aprovechar al máximo los recursos y para producir alimentos de calidad, y es por ello por lo que, desde hace varios años, lleva a cabo aportaciones a la Corporación Tecnológica de Andalucía (CTA).



Durante el ejercicio 2022 el Grupo Agro Sevilla finalizó las aportaciones a la Corporación Tecnológica de Andalucía conforme a los acuerdos suscritos del Ciclo II. En este sentido, a finales de 2022 se iniciaron las conversaciones para continuar con las aportaciones a la citada sociedad, en el denominado Ciclo III, que finalmente se materializará a principios de 2023



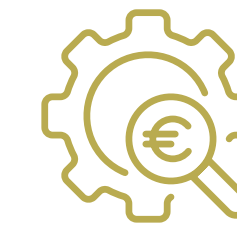
Medidas para luchar contra el blanqueo de capitales



Agrosevilla aplica el **principio de diligencia debida** en el desarrollo de todas sus actuaciones, así como, adicionalmente cuenta con medidas de control interno respecto a sus recursos financieros.



De acuerdo con nuestro **Código de Conducta (CdC)**, política social y ética empresarial, todas las personas que forman el Grupo Agrosevilla cumplen con la normativa contra el blanqueo de capitales.



En su relación con las Administraciones Públicas, se aplican todos los mecanismos de control necesarios para detectar y corregir cualquier comportamiento contrario a la normativa vigente. **Los principios de colaboración y transparencia** son los criterios que guían la respuesta ante cualquier solicitud o demanda de la Administración.



08

Anexos

[Sobre este informe >](#)

[Trazabilidad de la información reportada >](#)

[Datos de contacto >](#)

[Fiabilidad >](#)



Sobre este informe

El presente informe, el segundo llevado a cabo por la organización refleja su desempeño en los ámbitos económico, social, laboral y ambiental. Dicho documento contempla el ejercicio 2022 completo, si bien se ofrece información de años anteriores para que los lectores puedan ver la evolución de los indicadores a medio plazo.

El Consejo Rector, como máximo órgano de gobierno, delega en el Comité de Dirección la responsabilidad de revisar y aprobar la información presentada, incluidos los temas materiales de la organización; dicha revisión y aprobación se lleva a cabo mediante las reuniones semanales de dicho Comité. El Comité de Dirección, de igual modo, participa durante el proceso de verificación del presente informe por entidad externa.

Para la elaboración de esta Memoria de Sostenibilidad se han tenido en cuenta algunos de los parámetros internacionales de referencia en este ámbito, como los estándares de la guía para la realización de esta memoria de sostenibilidad del Global Reporting Initiative (GRI) de conformidad con el nivel esencial (aunque se incluyen otros indicadores no esenciales por decisión de la entidad) y los Objetivos de Desarrollo Sostenible (ODS) de la ONU.

Datos de contacto

OFICINAS Y GESTIÓN COMERCIAL

> A.S. Comercio y Servicios, S.A. / Gestión corporativa

Avda. de la Innovación, s/n 41020 Sevilla – ESPAÑA
TEL: +34 954 251 400 FAX: +34 954 251 071

> Agro Sevilla – U.S.A., Inc.

340 Herndon Parkway Herndon, VA20170 - U.S.A.
TEL: +1 (703) 733 0794 FAX: +1 (703) 733 0942

> Agro Sevilla Italia, SRL Unipersonale

Via Picchetti, 10 16040 Ne – Genova – ITALIA
TEL: +39 347 9028151

CENTROS DE PRODUCCIÓN

> Agro Sevilla Aceitunas, S. Coop. And.

Paseo de Castel Madama, s/n 41590 La Roda de Andalucía Sevilla – ESPAÑA
TEL: +34 954 016 045 FAX: +34 954 016 355

> Aceites Agro Sevilla, S.A.U

Pol. Ind. Corbones, s/n 41540 La Puebla de Cazalla. Sevilla – ESPAÑA
TEL: +34 955 843 768 FAX: +34 955 843 805

> Bioactive Olive Products, S.L.

Paseo de Castel Madama, s/n 41590 La Roda de Andalucía Sevilla – ESPAÑA
TEL: +34 954 016 045 FAX: +34 954 016 355







Trazabilidad de la información reportada según la Ley de información no financiera y Global Reporting Initiative

TRAZABILIDAD DE LA INFORMACIÓN REPORTADA SEGÚN LA LEY DE INFORMACIÓN NO FINANCIERA Y GLOBAL REPORTING INITIATIVE

Contenido Ley 11/2018		Estándar GRI	ODS	Asunto Material	Apartado Memoria
Información general	Una breve descripción del modelo de negocio que incluye su entorno empresarial, su organización y estructura. Mercados en los que opera. Objetivos y estrategias de la organización. Principales factores y tendencias que pueden afectar a su futura evolución	2-1 / 2-2 / 2-3 / 2-6 / 2-9 / 2-10 / 2-11 / 2-12 / 2-13 / 2-14 / 2-15 / 2-16 / 2-17 / 2-18 / 2-22 / 2-23 / 2-24 / 2-27 / 2-28 / 2-29	No aplica	Alianzas con administraciones públicas y privadas 1.1., 1.2., 1.3., 1.4. 1.5. 2.1	1.1., 1.2., 1.3., 1.4. 1.5. 2.1., 2.2., 2.3., 2.6., 6.1.
	Políticas/Procedimientos de diligencia debida aplicados de identificación, evaluación, prevención y atenuación de riesgos e impactos significativos, y de verificación y control, así como las medidas que se han adoptado. Resultados de Políticas.	403-1, 403-8	No aplica	Cumplimiento de la legislación ambiental	1.3.
	Los principales riesgos relacionados con esas cuestiones vinculados a las actividades del Grupo.	-	No aplica	No aplica	2.4.
	Principales Indicadores Principio de materialidad	2-29 / 3-1 / 3-2 / 3-3	No aplica	No aplica	2.5.
	Marco de reporting	2-4	No aplica	No aplica	8.1, 8.2., 8.3., 8.4.

Contenido Ley 11/2018		Estándar GRI	ODS	Asunto Material	Apartado Memoria
Cuestiones ambientales	Efectos actuales y previsibles de las actividades de la empresa en el medio ambiente y en su caso, la salud y la seguridad. Procedimientos de evaluación o certificación ambiental. Recursos dedicados a la prevención de riesgos ambientales. Aplicación del principio de precaución, la cantidad de provisiones y garantías para riesgos ambientales.	-	No aplica	Cumplimiento de la legislación ambiental	3.1.
	Contaminación / Cambio climático	305-1, 305-2, 305-3, 305-5		Cálculo de la Huella de Carbono y medidas de prevención o reducción	3.2.
	Economía circular y prevención y gestión de residuos	306-1, 306-2, 306-3, 306-4, 306-5		Economía circular	3.3.
	Uso sostenible de los recursos	302-1, 302-4, 303-1, 303-2, 303-3, 303-4, 303-5		Producción y consumo responsables Cálculo de la Huella de Carbono y medidas de prevención o reducción Cálculo de la Huella de Agua y medidas de prevención o reducción	3.4.
	Protección de la Biodiversidad	304-1, 304-2		No aplica	3.5.

Contenido Ley 11/2018		Estándar GRI	ODS	Asunto Material	Apartado Memoria
Cuestiones sociales y relativas al personal	Empleo	201-1,401-1, 2-7 / 2-8 / 2-19/ 2-20 / 2-21		Selección y remuneración de las personas	4.1.
	Organización del trabajo	401-2, 401-3		Reconocimiento a las personas	4.4.
	Salud y seguridad	403-1, 403-2, 403-3, 403-4, 403-5, 403-6, 403-8, 403-9, 403-10		Salud y seguridad en el trabajo	4.2.
	Relaciones sociales/ Diálogo social	403-4, 402-1 2-30		Selección y remuneración de las personas	4.3.
	Formación	404-1, 404-2, 404-3		Reconocimiento a las personas	4.1.
	Accesibilidad universal de las personas con discapacidad	406-1		No aplica	4.5.
	Igualdad	405-1, 405-2		Fomento de igualdad entre hombres y mujeres	4.4.

Contenido Ley 11/2018		Estándar GRI	ODS	Asunto Material	Apartado Memoria
Información sobre el respeto de los derechos humanos		408-1, 409-1, 412-2, 412-3 2-25/2-26		No aplica	7.1., 7.3.
Información relativa a la lucha contra la corrupción y el soborno		--	No aplica	Transparencia en el servicio y la información	7.2., 7.4.
Información sobre la sociedad	Compromisos de la empresa con el desarrollo sostenible	413-1, 413-2	 	Prácticas sostenibles Participación en la comunidad local	5.1., 5.2.
	Subcontratación y proveedores	204-1		Alianzas con administraciones públicas y privadas	1.6.
	Consumidores	416-1, 416-2, 417-1, 417-2		Garantía de la seguridad alimentaria	5.3.
	Información fiscal	201-1, 201-4,		Transparencia en el servicio y la información	2., 5., 6

Fiabilidad

PRINCIPIOS PARA DEFINIR LA CALIDAD DEL INFORME

Los principios para la elaboración de esta Memoria de Sostenibilidad relativos a la definición de su calidad, incluida su correcta presentación, orientan la toma de decisiones para garantizar que los grupos de interés puedan realizar valoraciones sólidas y razonables y tomar las acciones adecuadas.



EQUILIBRIO, CLARIDAD Y COMPARABILIDAD

La información presentada refleja los aspectos positivos y negativos del desempeño del Grupo Agrosevilla. Se incluyen resultados favorables y desfavorables en la dimensión económica, social y ambiental, así como información que pueda influir en las decisiones de los Grupos de Interés en proporción a su materialidad.

La información se presenta de un modo comprensible e incluye recursos gráficos y tablas con los datos consolidados que facilitan su accesibilidad e interpretación.

En algunos de los contenidos se incluyen datos del ejercicio precedente para garantizar la comparabilidad y ver la evolución de la actividad de la empresa o por ausencia del dato del presente ejercicio.

PRECISIÓN Y FIABILIDAD

La transparencia informativa es fundamental para asegurar la credibilidad del mensaje que el Grupo Agrosevilla transmite a todos sus grupos de interés. Con este propósito se trabajará anualmente en una batería de indicadores de sostenibilidad.

Todos los datos contenidos en la memoria correspondientes a los indicadores de desempeño económico proceden de las cuentas anuales consolidadas del Grupo, siendo éstas sometidas anualmente a auditoría financiera externa. En el ejercicio 2022 el auditor externo de cuentas fue la empresa DELOITTE S.L.





Avda. de la Innovación, s/n
Ed. Rentasevilla, planta 8ª
41020 Sevilla - España
+34 954 251 400
grupo@agrosevilla.com
www.agrosevilla.com

